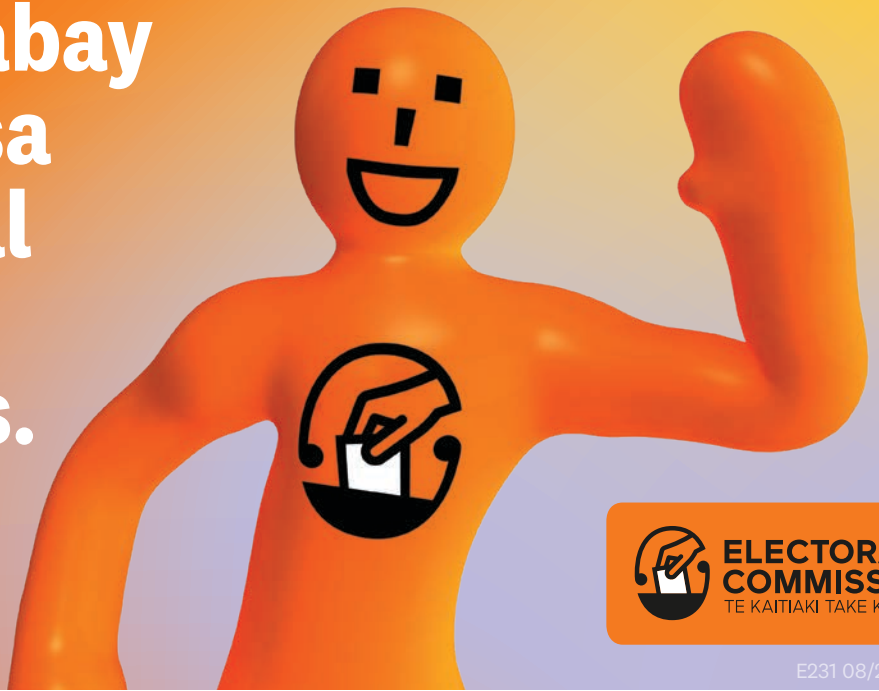


Ang iyong gabay sa pagboto sa 2020 General Election at referendums.



E231 08/20 Tagalog



Unawain kung ano ang aasahan at kung paano boboto sa 2020.

Pakitayak na nag-enroll ka at up to date ang iyong mga detalye.

Upang bumoto, kailangan mong mag-enroll. Kailangan mong mag-enroll kung ikaw ay 18 taong gulang pataas, isang mamamayan ng New Zealand o isang permanenteng residente, at tumira ka sa New Zealand nang tuluy-tuloy nang 12 buwan o higit pa sa isang punto ng iyong buhay.



Mag-enroll nang maaga upang makaboto nang mabilis at madali

Kung nag-enroll ka nang Linggo, ika-13 ng Setyembre, bibigyan ka sa mail ng EasyVote pack mga 2 linggo bago ang araw ng eleksyon.

Sasabihin sa'yo ng EasyVote pack kung kailan ka makakaboto, at sino ang maaari mong iboto. Kasama rin sa iyong pack ang iyong naka-personal na EasyVote card, na gagawing mas mabilis at madali ang pagboto.

Maaari kang mag-enroll pagkatapos ng ika-13 ng Setyembre, kabilang ang araw ng eleksyon, ngunit hindi mo makukuha ang iyong EasyVote card. Kakailanganin mo ring magbigay ng espesyal na boto na maaaring mas tumagal.



I-enroll, suriin o i-update ang iyong mga detalye online

Madaling i-enroll, suriin o i-update ang iyong mga detalye online gamit ang iyong driver license sa New Zealand, pasaporte sa New Zealand o na-verify na pagkakakilanlan sa RealMe. Pumunta sa [vote.nz](https://www.vote.nz)

Maaari ka ring mag-enroll sa kahit saang lugar ng pagboto simula ika-3 ng Oktubre o magtanong para sa form ng enrollment sa isa sa mga paraang ito:

- Tumawag sa **0800 36 76 56**
- I-text nang libre ang iyong pangalan at address sa **3676**.



Bumoto nang maaga

Ang 2020 General Election at referendums ay idadaos ngayon sa Sabado, ika-17 ng Oktubre. Bumoto nang maaga para mas kaunting oras ang ilalaan mo sa pila — hindi mo kailangang maghintay hanggang sa araw ng eleksyon upang bumoto.

Magsisimula ang pagboto ng: 9.00am sa Sabado ika-3 ng Oktubre
Magtatapos ang pagboto ng: 7.00pm sa araw ng eleksyon, Sabado ika-17 ng Oktubre



Bumoto nang lokal kung magagawa mo

Mas mabilis at mas madali ang bumoto nang malapit sa tahanan. Maaari kang bumoto sa kahit anong lugar ng pagboto sa Aotearoa, ngunit maaaring kailangan mong punan ang extrang form kung boboto ka sa labas ng iyong electorate.



Kapag bukas ang mga lugar ng pagboto at saan hahanapin ang mga ito

Maaari kang mag-enroll at bumoto sa general election at referendums sa kahit saang lugar ng pagboto mula Sabado ika-3 ng Oktubre hanggang sa araw ng eleksyon, Sabado ika-17 ng Oktubre.

Sa araw ng eleksyon, Sabado ika-17 ng Oktubre, magbubukas ang lahat ng lugar ng pagboto mula 9.00am hanggang 7.00pm.

Magiging available ang impormasyon sa mga lokasyon at oras ng pagbubukas para sa mga lugar ng pagboto sa [vote.nz](https://www.vote.nz) o sa pamamagitan ng pagtawag sa **0800 36 76 56**.



Maaari ka ring bumoto sa dalawang referendum

Sa general election ng taong ito, maaari ka ring bumoto sa dalawang referendum. Ang referendum ay isang boto sa isang tanong.

Maaari kang bumoto kung ang End of Life Choice Act 2019 ay dapat bang ipatupad, na magbibigay ng opsyon sa mga taong may sakit na wala nang lunas na humingi ng tulong na wakasan ang buhay. Maaari ka ring bumoto kung dapat bang gawing ligal ang recreational na paggamit ng cannabis.

Matuto nang higit pa tungkol sa referendums sa [referendums.govt.nz](https://www.referendums.govt.nz)



Saan makakakuha ng higit pang impormasyon tungkol sa pag-enroll at pagboto

- Bisitahin ang [vote.nz](https://www.vote.nz)
- Tumawag sa **0800 36 76 56**
- Bisitahin ang [facebook.com/VoteNZ](https://www.facebook.com/VoteNZ)

Kung alam mong makakatulong ang impormasyong ito sa ibang tao, sabihin ito sa kanila.

Available rin ang impormasyon tungkol sa pag-enroll at pagboto sa iba pang mga wika sa [vote.nz](https://www.vote.nz)

Paano bumoto

1 Dalhin ang iyong ballpen at ang iyong EasyVote card

Maaari mong dalhin ang sarili mong ballpen upang markahan ang iyong mga voting paper. Kung nakalimutan mo, huwag mag-alala, mayroong mga magagamit na ballpen.

Dalhin ang iyong EasyVote card dahil mas pabililisan nito ang pagboto. Maaari ka pa ring bumoto kung nakalimutan mo ang iyong card o kung wala ka.



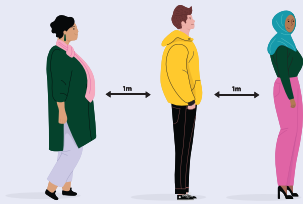
2 Gamitin ang inihandang hand sanitizer

Gamitin ang inihandang hand sanitizer bago mo kunin ang iyong mga voting paper.



3 Sundin ang mga direksyon

Ituturo sa'yo ng mga manggagawa sa eleksyon sa iyong lugar ng pagboto kung ano'ng gagawin at saan pupunta. Pangangasiwaan din nila ang mga pila upang bigyan ng higit pang espasyo ang mga botante.



4 Pagboto sa general election

Sa general election, mayroon kang dalawang boto — isang party vote at isang electorate vote.

Ang iyong boto sa partido (party vote)

Ang boto sa partido ang halos nagdedesisyon sa kabuuang bilang ng mga puwestong nakukuha sa Parlyamento ng bawat partido sa pulitika. Makakakuha ng mas maraming puwesto sa Parlyamento ang mga partidong may mas malaking bahagi ng boto sa partido.

Makakapili ka mula sa parehong listahan ng mga partido sa pulitika kung ikaw man ay nasa pangkalahatang roll o Māori roll.

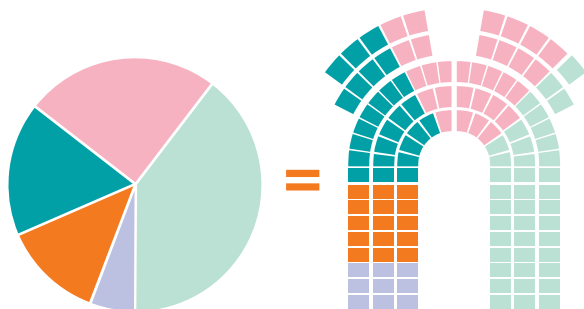
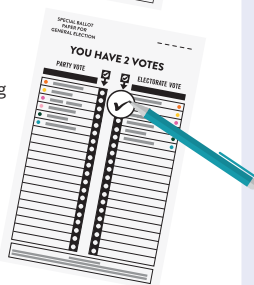
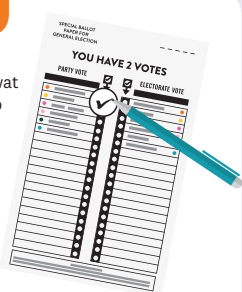
Sa iyong voting paper, maglagay ng tsek sa tabi ng pangalan ng iyong napiling partido sa pulitika.

Ang iyong electorate vote

Ang iyong electorate vote ay para sa pagpili ng kandidatong gusto mong maging miyembro ng Parlyamento (MP) para sa lugar na tinitirhan mo. Ang kandidatong may pinakamaraming boto sa iyong electorate ang magiging electorate MP.

Kung ikaw ay nasa Māori roll, iboboto mo ang kandidatong kumakatawan sa Māori electorate. Kung ikaw ay nasa pangkalahatang roll, iboboto mo ang kandidatong kumakatawan sa pangkalahatang electorate.

Sa iyong voting paper, lagyan ng tsek ang pangalan ng kandidatong malamang na pinakagusto mong kumatawan sa iyong lokal na lugar.



Ang proporsyon na ito ng boto sa partido (party vote) = Ang parehong proporsyon ng mga puwesto sa Parlyamento

5 Pagboto sa referendums

Sa iyong voting paper para sa referendums, bumoto sa pamamagitan ng pagsagot sa mga tanong sa referendum. Maglagay ng tsek sa tabi ng 'Yes' (Oo) o 'No' (Hindi).

Opsyonal ang pagboto sa referendums. Maaari mo ring piling bumoto sa isang referendum lang kung gusto mo.



6 Ilagay ang iyong mga voting paper sa mga inihandang kahon ng balota

7 Gumamit ng hand sanitizer bago ka umalis

Paglabas mo, gumamit ng inihandang hand sanitizer. At iyon na — tapos na ang pagboto!



Hindi makapunta sa lugar ng pagboto?

Kung mahirap o imposible ang pumunta sa lugar ng pagboto, available ang ilang mga opsyon upang masigurong makakaboto ka pa rin.

Kung ikaw ay nasa bahay pahingahan at hindi ka makapunta sa lugar ng pagboto, makikipag-ugnayan ang iyong lokal na Returning Officer sa manager ng iyong bahay pahingahan upang masagawa ng mga serbisyo sa pagboto.

Kung hindi ka makapunta sa lugar ng pagboto dahil nasa ospital ka, maaaring dalhin sa'yo ng isang kaibigan o miyembro ng pamilya ang iyong mga voting paper simula ika-3 ng Oktubre.

Kung hindi ka makapunta sa lugar ng pagboto dahil sa pagkakasakit o pagkabaladado, maaari kang humingi ng tulong upang bumoto. Alamin ang higit pa sa vote.nz o tumawag sa **0800 36 76 56** upang pag-usapan ang iyong mga opsyon.

Pagboto mula sa ibayong-dagat

Maaari kang mag-enroll at bumoto mula sa ibayong-dagat mula Miyerkules ika-30 ng Setyembre hanggang 7:00pm, Sabado ika-17 ng Oktubre (oras sa NZ).

Ang pinakamadali at pinakamabilis na paraan ng pagboto mula sa ibayong-dagat ay ang pag-download at pag-print ng iyong mga voting paper para sa general election at referendums sa vote.nz.

Maaari ka ring bumoto sa isang lugar ng pagboto sa ibayong-dagat, o humingi ng mga postal voting paper na ipapadala sa'yo sa ibayong-dagat. Nakabatay ang mga opsyon ng ito sa sitwasyon ng COVID 19 sa iyong lugar. Tingnan ang vote.nz para sa pinakahuling impormasyon tungkol sa pagboto mula sa ibayong-dagat.

Kung kailangan mo ng tulong na bumoto mula sa ibayong-dagat, mangyaring makipag-ugnayan sa amin.

Telepono mula sa ibayong-dagat: +64 9 909 4182 (maaaring umiral ang mga rate ng international na pagtawag)

Telepono mula sa New Zealand: Tumawag sa 0800 36 76 56

Kailangan ng tulong upang basahin o markahan ang iyong mga voting paper?

Maaari kang tulongan ng isang kaibigan, miyembro ng pamilya o electoral official na basahin o markahan ang iyong mga voting paper. Ang tao na iyon ay maaaring:

- pumunta sa likuran ng voting screen kasama ka
- basahin ang mga salita at impormasyon sa mga voting paper
- markahan ang mga voting paper para sa'yo kapag hiniling mo sa kanila.

Hindi nila maaaring sabihin sa'yo kung sino ang dapat mong iboto para sa general election, o kung paano ka dapat bumoto sa referendums.

Kung ikaw ay bulag, bahagyang bulag o may pisikal na kapansanan, ibig sabihin ay hindi mo mamamarkahan ang iyong mga voting paper nang walang tulong, maaari kang bumoto gamit ang serbisyo sa pagdikta sa telepono.

Kailangan mong magparehistro upang magamit ang serbisyong ito. Tumawag sa **0800 028 028** at piliin ang opsyon 1 upang magparehistro.

Maaari kang magparehistro simula Lunes ika-14 ng Setyembre hanggang 7:00pm, Huwebes ika-15 ng Oktubre.

Bisitahin ang vote.nz upang malaman ang higit pa tungkol sa serbisyong ito.